

# wortie®

## Warzentferner

## Entfernt Warzen und Dornwarzen

- Einfache Anwendung
- Keine Verletzung der umliegenden Haut
- Für Kinder ab 4 Jahren geeignet

### A. Anwendungsgebiete

Wortie® Warzentferner ist für die Entfernung von Warzen und Dornwarzen bei Erwachsenen und Kindern ab 4 Jahren geeignet.

### B. Inhalt des Wortie® Warzentfernens:

Ein unter Druck stehender Behälter mit 50 ml des komprimierten Flüssiggases Dimethyläther sowie eine Metallspitze für die Applikation auf die Warze bzw. Dornwarze. Sowie diese Packungsbeilage, in der die Wirkungsweise beschrieben und die Anwendung erklärt wird. Ausserdem sind darin die Vorsichtsmassnahmen und Einschränkungen aufgeführt.

### C. Hintergrundinformationen zu Warzen

Warzen (auch als gewöhnliche Warzen bezeichnet) treten häufig an den Fingern, auf dem Handrücken, an den Knien und Ellenbogen auf. Gewöhnliche Warzen sind an der rauen, blumenkohlartigen Beschaffenheit der Oberfläche zu erkennen. Das ansteckende Warzenvirus kann von Mensch zu Mensch oder von einer Körperstelle auf eine andere, jeweils durch direkten Kontakt mit infizierter Haut, übertragen werden.

Dornwarzen sehen ähnlich aus wie gewöhnliche Warzen, treten aber nur auf der Fusssohle bzw. an der Unterseite der Zehen auf. Sie sind im Allgemeinen schmerzhaft und ähneln häufig einem kleinen weissen Hautring, bei dem sich in der Mitte schwarze Punkte befinden. Dornwarzen sind ebenfalls ansteckend und können über den Kontakt mit einer nassen/feuchten Oberfläche auf andere Menschen übertragen werden.

### D. Warnhinweise

- Nur zum bestimmungsgemässen Gebrauch.
- Wenn Sie sich nicht sicher sind, ob es sich bei der Hautveränderung um eine Warze (gewöhnliche Warze oder Dornwarze) handelt, darf das Produkt nicht angewendet werden. Die versehentliche Anwendung von Wortie® Warzentferner auf Hautveränderungen, bei denen es sich nicht um Warzen (gewöhnliche Warzen oder Dornwarzen) handelt, kann zu schweren Verbrennungen bzw. zu einer bleibenden Vernarbung der Haut führen.
- Bei Kindern unter 4 Jahren darf Wortie® Warzentferner nicht angewendet werden.
- Wird der Wortie® Warzentferner bei Kindern angewendet, muss es aus Sicherheitsgründen von einem Erwachsenen appliziert werden. Beim Aufdrücken auf die Warze bzw. Dornwarze darf kein übermässiger Druck ausgeübt werden.
- Bei Diabetikern und Personen, die an einer Durchblutungsstörung leiden, darf das Produkt nicht angewendet werden. Die Wirkung des Wortie® Warzentfernens besteht in der Vereisung der Warze. Bei Diabetikern oder Personen mit einer Durchblutungsstörung heilt die vereiste Stelle unter Umständen langsamer oder nur unvollständig ab.
- Während der Schwangerschaft und in der Stillzeit darf Wortie® Warzentferner nicht angewendet werden.
- Das Produkt nicht an Stellen mit dünner Haut, z. B. im Gesicht, in den Achselhöhlen, an der Brust, am Gesäss oder im Genitalbereich anwenden. Die Anwendung in diesen Bereichen kann zu Verbrennungen und bleibender Vernarbung führen.
- Das Produkt nicht auf gereizter Haut oder in Bereichen anwenden, die infiziert oder gerötet sind oder Anzeichen einer Entzündung wie Juckreiz oder Schwellung aufweisen. Werden solche Stellen mit dem Wortie® Warzentferner behandelt, führt dies zu einer Verschlimmerung der Hautveränderung und eventuell zu einer weiteren Infektion. Bei solchen Hautveränderungen handelt es sich möglicherweise nicht um Warzen. Daher sollten diese von einem Arzt untersucht werden.
- Nicht auf Leberflecken, Muttermalen, behaarten Warzen oder Genitalwarzen (Warzen an Penis und Vagina) oder Warzen im Gesicht oder auf Schleimhäuten (z. B. im Mund, in der Nase, im Analbereich, an den äusseren Geschlechtsorganen, den Lippen oder in der Nähe der Augen) anwenden. Die Anwendung in diesen Bereichen kann Verbrennungen und bleibende Vernarbung der Haut verursachen oder zur Erblindung führen.
- Wortie® Warzentferner darf nicht über die angegebene Anwendungsdauer hinaus angewendet werden: 20 Sekunden bei gewöhnlichen Warzen und 40 Sekunden bei Dornwarzen. Beim Aufdrücken auf die Warze bzw. Dornwarze darf kein übermässiger Druck ausgeübt werden.
- Wortie® Warzentferner darf nicht angewendet werden, wenn Sie die Informationen auf der Verpackung oder in dieser Packungsbeilage nicht genau lesen können oder verstehen.

**Wenn Sie nicht sicher sind, ob es sich um eine Warze oder Dornwarze handelt, wenden Sie sich an Ihren Hausarzt.** Wird eine Hautveränderung, bei der es sich nicht um eine Warze (gewöhnliche Warze oder Dornwarze) handelt, mit dem Wortie® Warzentferner therapiert, wird dadurch die korrekte Behandlung hinausgezögert. Diese Verzögerung kann dazu führen, dass sich daraus eine gefährlichere Hautveränderung bzw. Hauterkrankung entwickelt.

**Augenkontakt vermeiden.** Ein Kontakt mit den Augen kann zur Erblindung führen. Wurde der Wortie® Warzentferner im Bereich der Hände appliziert, dürfen die Augen mit der betreffenden Hand nicht berührt oder gerieben werden. Wenn das Produkt in die Augen gelangt ist, spülen Sie diese 15 Minuten lang mit Wasser aus und begeben Sie sich sofort in ärztliche Behandlung.

**Nicht schlucken.** Der Inhalt ist giftig und kann zu schweren Schäden der inneren Organe führen. Wurde das Produkt hinuntergeschluckt, begeben Sie sich sofort in ärztliche Behandlung oder wenden Sie sich an die Giftzentrale.

**Nur zur äusserlichen Anwendung.** Wird der Wortie® Warzentferner nicht genau nach Anweisung angewendet, kann dies zu schweren Verbrennungen und einer bleibenden Vernarbung der Haut führen.

**Für Kinder unzugänglich aufbewahren.** Kinder sind nicht in der Lage, die Anweisungen zur korrekten Anwendung dieses Produkts zu verstehen. Der Inhalt stellt eine Gefahr für die Gesundheit dar, falls er geschluckt, inhaled, auf andere Körperstellen als Warzen (gewöhnliche Warzen oder Dornwarzen) gesprüht oder der Hitze ausgesetzt wird.

### E. Vorsichtsmassnahmen

Der Wortie® Warzentferner darf nicht verwendet werden wenn:

- der Drehknopf nach der Aktivierung in der Position 1 verbleibt und/oder
- Sie während der Aktivierung kein Zischen (Freigabe des Behälters) hören und/oder
- das Zischen nach der Aktivierung weiterhin zu hören ist und/oder
- die Metallspitze nach der Aktivierung nicht kalt wird – an der Metallspitze sollte eine „vereiste Oberfläche“ sichtbar werden.

Wenn eine oder mehrere dieser Voraussetzungen nicht erfüllt sind, funktioniert das Gerät möglicherweise nicht richtig. Eine Fehlfunktion des Geräts kann eine Verletzung zur Folge haben oder dazu führen, dass die Behandlung unzureichend/unvollständig ist.

- Die Metallspitze ist mit Nickel beschichtet. Dieses Metall kann eine allergische Reaktion hervorrufen.
- Wenn das Gerät von mehreren Personen benutzt wird, muss der Applikator nach jeder Anwendung mit einem kleinen, alkoholtränkten Tuch gereinigt werden.
- Warten Sie nach jeder Anwendung, bis die Metallspitze wieder die Raumtemperatur erreicht hat, bevor Sie das Gerät zur Behandlung weiterer Warzen erneut aktivieren.
- Wenn sich an einem Finger oder einer Zehe mehrere Warzen befinden, darf bei einer „Sitzung“ jeweils nur eine Warze behandelt werden. Die gleichzeitige Behandlung von mehreren Warzen in einem kleinen, abgegrenzten Bereich kann zur Folge haben, dass der Heilungsprozess verlängert wird oder die Stelle nicht richtig abheilt. Behandeln Sie alle verbliebenen Warzen separat. Zwischen den Behandlungen sollte ein Abstand von zwei Wochen eingehalten werden.
- In den meisten Fällen ist eine einmalige Behandlung der Warze ausreichend. Eine Warze darf insgesamt nicht öfter als dreimal mit dem Wortie® Warzentferner behandelt werden. Wird danach keine Besserung erreicht, konsultieren Sie Ihren Arzt/Ärztin.
- Der Wortie® Warzentferner darf nicht zusammen mit anderen Behandlungsmethoden zur Warzentfernung angewendet werden, da nicht geklärt ist, wie sich eine solche Kombination auf die Haut auswirkt. Eine Kombinationsbehandlung könnte zu schweren Verbrennungen und bleibender Vernarbung der Haut führen.
- Der Schmerz bzw. das Stechen, das nach der Behandlung von gewöhnlichen Warzen auftritt, verschwindet im Allgemeinen innerhalb von wenigen Stunden nach der Applikation. Bei Dornwarzen kann dieses bis zu 24 Stunden anhalten. Wenn der Schmerz bzw. das stechende Gefühl über diese Zeitsdauer (24 Stunden bei gewöhnlichen Warzen und Dornwarzen) hinaus anhält, sprechen Sie mit Ihrem Hausarzt darüber. Möglicherweise wurde die Stelle zu stark vereist und muss ärztlich behandelt werden.
- Den Dampf/das Spray nicht inhalieren, nur in gut belüfteten Bereichen anwenden. Das Einatmen des Dampfes/Sprays kann zu Vergiftungserscheinungen führen.
- Die Hände (ausgenommen der behandelte Bereich) sollten sofort nach der Anwendung gewaschen werden. Das sofortige Waschen des behandelten Bereichs kann unangenehm sein, da dort möglicherweise noch Schmerzen bzw. ein stechendes Gefühl vorhanden sind. Die behandelte Stelle kann nach dem Abklingen dieser Beschwerden gewaschen werden.

**Hochentzündlich. Inhalt steht unter Druck.** Den Behälter nicht gewaltsam öffnen oder verbrennen, auch nicht nach dem Gebrauch. Von Hitze / Funkenflug / offenem Feuer / heissen Oberflächen fernhalten. Nicht rauchen. Nicht in offenes Feuer und auf eine Zündquelle sprühen. Vor Temperaturen über 50 °C sowie vor direkter Sonneneinstrahlung schützen. Kühl und trocken lagern. Gewaltsames Öffnen des Behälters oder Hitzeeinwirkung können zur Explosion des Behälters und zu schweren Verletzungen führen.

### F. Wie wirkt der Wortie® Warzentferner?

- Mit dem Wortie® Warzentferner werden unerwünschte Warzen oder Dornwarze vereist. Wenn die kalte Applikatorspitze auf die Warze aufgedrückt (appliziert) wird, beginnt die Vereisung innerhalb von wenigen Sekunden und die Haut wird weiss. Als Folge der Vereisung tritt ein leichter Schmerz bzw. Juckreiz und/oder ein stechendes Gefühl auf. Nach der Entfernung des Applikators normalisiert sich die Hautfarbe und der Schmerz bzw. das Jucken oder Stechen lassen rasch nach und verschwinden innerhalb von einigen Stunden.
- Wenn sich die Hauttemperatur und die Hautfarbe im behandelten Bereich normalisiert haben, kann eine Rötung mit derselben Ausdehnung wie der vereiste Bereich auftreten. In einigen Fällen kann sich als Folge der Vereisung innerhalb von einigen Tagen eine Blase unter der Warze bilden (manchmal ist die Blase mit Blut gefüllt). Diese ist nicht immer sichtbar.
- Die vereiste Haut mit der behandelten Warze fällt innerhalb von 10-14 Tagen ab. In der Zwischenzeit hat sich unter der Blase neue Haut gebildet.

Die Vereisungsstärke des Wortie® Warzentfernens wurde bereits mit einer ganzen Anzahl von kältheurapeutischen Hilfsmitteln verglichen. Dies ist auf den untenstehenden Bildern dargestellt.

### Vereisungspräzision



Wortie

Andere Marken

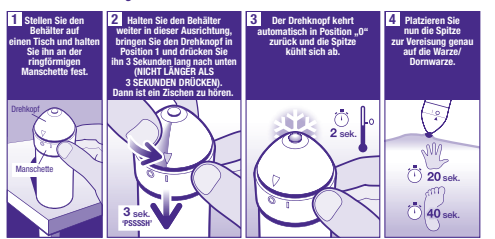
### G. Nebenwirkungen

- Halten Sie die vorgeschriebene Anwendungsdauer genau ein (20 Sekunden bei gewöhnlichen Warzen / 40 Sekunden bei Dornwarzen), um eine lokale Gewebeschädigung zu vermeiden.
- Nach der Behandlung kann sich die Haut vorübergehend weiss bis rot verändern. Unter der Warze kann sich eine Blase bilden und es tritt ein Schmerz bzw. ein stechendes Gefühl auf, das einige Stunden anhält. Wenn der Schmerz bzw. das stechende Gefühl bis zum nächsten

Tag (länger als 24 Stunden) anhält oder wenn andere Probleme (z. B. eine Vereisung der Haut in der Umgebung der Warze oder eine Gefühlsstörung) auftreten, wenden Sie sich an Ihren Hausarzt. Es ist normal, wenn der behandelte Bereich nach der Behandlung einige Tage lang empfindlich ist.

- Nach dem Abfallen der Warze kann es zu einer Entfärbung der Haut kommen oder es kann sich eine kleine Narbe bilden.
- Nach ein paar Tagen können in der Mitte der behandelten Warze schwarze Punkte erscheinen.
- Die Anwendung eines kältheurapeutischen Hilfsmittels zur Vereisung von Warzen kann zu leichten Verbrennungswunden als Folge der Einwirkung der für die Vereisung notwendigen tiefen Temperaturen führen. Sollten dabei stärkere Beschwerden auftreten als erwartet, wenden Sie sich an Ihren Hausarzt.

### H. Gebrauchsanweisung



### Gewöhnliche Warzen und Dornwarzen

1. Nehmen Sie den Deckel ab und stellen Sie den Behälter aufrecht auf einen Tisch bzw. eine ebene Fläche.
2. Der Behälter verbleibt in der vertikalen Position (er darf nicht gekippt werden): halten Sie die ringförmige Manschette mit Daumen und Zeigefinger fest, drehen Sie mit der anderen Hand den Drehknopf gegen den Uhrzeigersinn und drücken Sie ihn dann 3 Sekunden lang fest nach unten, ohne dabei die Metallspitze zu berühren. Dann ertönt das (zischende) Aktivierungsgeräusch.
3. Vergewissern Sie sich, dass der Drehknopf automatisch auf null zurückspringt, damit das System vor der Anwendung des Produkts blockiert wird. Warten Sie 2 Sekunden, bis die Metallspitze gefriert.
4. Platzieren Sie die gefrorene Metallspitze genau auf die Warze. 20 Sekunden auf eine gewöhnliche Warze oder 40 Sekunden lang auf eine Dornwarze.

**Es ist wichtig, dass die Anweisungen in der Packungsbeilage genau eingehalten werden. Eine unsachgemässe Anwendung kann eine zu starke Vereisung zur Folge haben, was zu einer dauerhaften Schädigung der obersten Hautschicht an Fingern und Zehen führt. In der Folge kann eine bleibende Vernarbung oder Nervenschädigung auftreten.**

### I. Nachbehandlung

- Die behandelte Stelle muss sauber gehalten werden.
- Schwimmen und Baden sind erlaubt.
- An der behandelten Stelle nicht zupfen oder kratzen, da es dadurch zu einer Infektion kommen kann.
- Decken Sie Blasen ggf. mit einer Gaze oder einem sterilen Verband ab.
- Blasen dürfen nicht aufgestochen werden. Das Aufstechen von Blasen ist schmerzhaft und kann zu einer Infektion führen.
- Vermeiden Sie direkte Sonneneinstrahlung oder tragen Sie einen Sonnenschutz (Faktor 30 oder höher) auf und achten Sie bis zur vollständigen Heilung (d. h. die Warze ist abgefallen und die Hautfarbe ist wieder normal) darauf, dass die Haut an den behandelten Stellen so wenig wie möglich verletzt wird.

### Der Wortie® Warzentferner enthält:

Dimethyläther

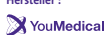


Letzte Überarbeitung: Oktober 2015

Das Produkt kann bis zum Ablaufdatum verwendet werden. Dieses ist sowohl auf der Verpackung als auch auf dem Boden des unter Druck stehenden Behälters aufgedruckt.

Weitere Informationen sowie ein Anleitungsvideo finden Sie unter [www.wortie.ch](http://www.wortie.ch)

### Hersteller:



YouMedical B.V., Rijnsburgstraat 9-11,  
1059 AT Amsterdam, Niederlande.

### Vertrieb:

ebi-vital  
Lindachstrasse 8c  
CH-3038 Kirchlinchadh

# wortie®

## Traitement contre les verrues vulgaires et plantaires

## Enlève les verrues vulgaires et plantaires

- Facilité d'utilisation
- Aucune atteinte à la peau environnante
- Peut être utilisé chez les enfants à partir de 4 ans

### A. Indications d'utilisation

Le traitement Wortie® contre les verrues vulgaires et plantaires est indiqué pour traiter les verrues vulgaires ou plantaires chez les patients âgés de 4 ans et plus.

### B. Contenu du traitement Wortie® contre les verrues vulgaires et plantaires

Il s'agit d'une cartouche pressurisée, remplie de 50 ml de méthoxyméthane gazeux liquéfié sous pression, et dotée d'un embout métallique utilisé pour appliquer le froid sur la verrue vulgaire ou plantaire.

Cette notice d'information vous permettra d'en apprendre davantage sur l'utilisation et le fonctionnement du produit, ainsi que sur les mises en garde et les limitations du traitement.

### C. Informations contextuelles sur les verrues

**Les verrues vulgaires** se développent souvent sur les doigts ou le dos des mains, sur les genoux et sur les épaules. On reconnaît les verrues vulgaires à l'apparence rugueuse de leur surface, en forme de chou-fleur. Le virus de la verrue, très contagieux, se transmet d'une personne à une autre ou d'une région du corps à une autre par contact direct avec la peau infectée.

**Les verrues plantaires** sont semblables aux verrues vulgaires, mais apparaissent uniquement sur la plante des pieds ou sous les orteils. Généralement douloureuses, elles ont souvent la forme de petits anneaux de peau blancs, avec un point noir en leur centre. Les verrues plantaires sont également contagieuses et peuvent être transmises à une autre personne par contact avec une surface mouillée/humide, comme le sol.

### D. Mises en garde

- Utiliser uniquement selon les instructions fournies.
- Ne pas utiliser ce produit si la verrue à traiter n'est pas clairement visible. Si le traitement Wortie® contre les verrues vulgaires et plantaires est appliqué par erreur sur des problèmes cutanés qui ne sont pas des verrues, il peut causer des brûlures graves et des lésions cutanées permanentes.
- Ne pas utiliser le produit chez les enfants âgés de moins de 4 ans.
- En cas d'utilisation chez les enfants, pour des raisons de sécurité, le produit doit toujours

être appliqué par un adulte. Ne pas appuyer l'applicateur trop fort sur la verrue vulgaire ou plantaire.

- Ne pas utiliser chez les diabétiques ou chez les personnes ayant des problèmes de circulation sanguine. Le traitement Wortie® contre les verrues vulgaires et plantaires agit en brûlant la verrue par le froid. La région brûlée chez les patients diabétiques et chez ceux ayant des problèmes de circulation sanguine peut ne pas guérir aussi rapidement ou complètement.
- Ne pas utiliser le produit chez les femmes enceintes ou qui allaitent.
- Ne pas utiliser le produit aux endroits où la peau est fine, comme le visage, les aisselles, la poitrine, les fesses ou les parties génitales. À ces endroits, le produit peut causer des brûlures ou des lésions permanentes.
- Ne pas utiliser sur la peau irritée, infectée, rouge ou présentant des signes d'inflammation, comme des démangeaisons ou un gonflement. Traiter un tel endroit avec le traitement Wortie® contre les verrues vulgaires et plantaires aggraverait le problème et peut propager l'infection. Le problème n'est peut-être pas une verrue; consultez un médecin.
- Ne pas utiliser sur les grains de beauté, les taches de naissance, les verrues avec des poils, les verrues génitales (sur le pénis ou dans la région vaginale), les verrues situées sur le visage ou les muqueuses (par exemple à l'intérieur de la bouche, du nez, de l'anus, ou au niveau des organes génitaux, des lèvres, des oreilles ou près des yeux). Utiliser le produit au niveau de ces régions du corps peut causer des brûlures et des lésions cutanées permanentes, ou rendre aveugle.
- Ne jamais dépasser la durée d'application indiquée : 20 secondes pour les verrues vulgaires ou 40 secondes pour les verrues plantaires. Ne pas appuyer l'applicateur trop fort sur la verrue vulgaire ou plantaire.
- N'utilisez pas ce produit si vous n'arrivez pas bien à lire les informations sur l'emballage ou sur cette notice d'information.

**En cas de doute, consulter un médecin.** Si un problème de peau ressemblant à une verrue est traité avec le produit Wortie® contre les verrues vulgaires et plantaires, alors qu'il ne s'agit pas d'une verrue, le traitement adéquat est ainsi retardé. Ce retard peut aggraver le problème ou la maladie de la peau.

**Éviter tout contact avec les yeux.** Tout contact avec les yeux peut rendre aveugle. Si le traitement

Wortie® contre les verrues vulgaires et plantaires se retrouve sur les mains de l'utilisateur, lors de l'application du produit, celui-ci ne doit pas se frotter ou se toucher les yeux. Si le produit entre en contact avec les yeux, rincer à l'eau pendant 15 minutes et consulter immédiatement un médecin.

**Ne pas avaler.** Le contenu est toxique et peut entraîner des lésions internes graves. En cas d'ingestion, consulter un médecin ou contacter un centre antipoisson immédiatement.

**À usage externe uniquement.** Si le traitement Wortie® contre les verrues vulgaires et plantaires n'est pas utilisé exactement comme indiqué, s'il est appliqué par erreur directement sur la peau, ou s'il a été utilisé pour des problèmes autres que des verrues, il peut causer des brûlures graves et des lésions cutanées permanentes.

**Tenir hors de la portée des enfants.** Les enfants ne peuvent pas comprendre les instructions nécessaires pour utiliser convenablement ce produit. Le contenu du produit est dangereux s'il est avalé, inhalé, vaporisé sur des régions du corps autres que des verrues, ou bien s'il est exposé à la chaleur.

### E. Avertissements

Ne pas utiliser le traitement Wortie® contre les verrues vulgaires et plantaires si :

- la mollette d'activation est coincée en position « 1 » après l'activation,
- le « sifflement » ne se fait pas entendre pendant l'activation (libération de l'aérosol),
- le « sifflement » continue après l'activation, et/ou
- l'embout ne devient pas froid après l'activation ; une « surface gelée » devrait être visible sur l'embout métallique.

Si une ou plusieurs des conditions ci-dessus sont remplies, le dispositif pourrait ne pas fonctionner correctement. La défaillance du dispositif peut causer des blessures ou donner lieu à un traitement insuffisant/incomplet.

- L'embout métallique est revêtu de nickel, qui peut entraîner une réaction allergique.
- S'il est utilisé par plus d'une personne et/ou après chaque application, l'applicateur doit être nettoyé avec un petit morceau de tissu imbibé d'alcool.
- Après une application, laisser l'embout métallique revenir à la température ambiante avant de réutiliser le dispositif sur une autre verrue.

- S'il y a plus d'une verrue sur un même doigt ou orteil, traiter une seule verrue à la fois. Brûler plus d'une verrue sur une petite région spécifique peut entraîner un ralentissement de la guérison, ou bien la cicatrisation peut ne pas se faire correctement. Traiter une à une chacune des verrues, en laissant un intervalle de deux semaines entre chaque traitement.
- Dans la plupart des cas, il suffit de traiter chaque verrue une seule fois. Ne traiter aucune verrue plus de trois fois avec le traitement Wortie® contre les verrues vulgaires et plantaires. Consulter un médecin s'il n'y a pas d'amélioration après trois traitements.
- Ne pas appliquer le traitement Wortie® contre les verrues vulgaires et plantaires en même temps qu'une autre méthode anti-verrues, étant donné que l'on ne sait pas comment l'utilisation combinée affecterait la peau. La combinaison peut causer des brûlures graves et des lésions cutanées permanentes.
- La douleur ou les picotements qui suivent le traitement des verrues vulgaires devraient disparaître en quelques heures après l'application du produit. Pour les verrues plantaires, la douleur ou les picotements pourraient durer 24 heures. Si la gêne, la douleur ou les picotements persistent pendant plus de 24 heures, consulter un médecin. Cela peut vouloir dire que la verrue a été brûlée trop profondément et des soins médicaux peuvent être nécessaires.
- Ne pas respirer les vapeurs / la pulvérisation, utiliser uniquement dans un endroit bien ventilé. Les vapeurs inhalées peuvent être toxiques.
- Se laver les mains (sauf l'endroit traité) immédiatement après utilisation. Laver immédiatement la région traitée peut être désagréable, vous pourriez toujours ressentir une douleur et des picotements. La région traitée peut être lavée après que la douleur ou les picotements aient disparu.

**Hautement inflammable. Contenu sous pression.** Ne pas percer ou brûler la cartouche aérosol, même après utilisation. Tenir à l'écart de la chaleur, des étincelles, des flammes nues et des surfaces chaudes. Ne pas fumer à proximité de ce produit. Ne pas pulvériser sur une flamme nue ou sur toute source d'inflammation. Ne pas exposer à des températures dépassant 50 °C. Protéger le dispositif de la lumière du soleil et conserver dans un endroit sec et frais. Percer la cartouche ou l'exposer une source de chaleur peut la faire exploser et causer ainsi de graves blessures.

#### F. Comment le traitement Wortie® contre les verrues vulgaires et plantaires fonctionne-t-il ?

- Le traitement Wortie® brûle par le froid les verrues vulgaires et plantaires indésirables. Lorsque l'embout de l'applicateur froid est appuyé (appliqué) sur la verrue, la gelée agit en l'espace de quelques secondes et la peau blanchit. La brûlure cause une légère douleur, des démangeaisons et/ou des picotements. Après le retrait de l'applicateur, la couleur de la peau retournera à la normale et la douleur, démangeaisons et picotements diminueront rapidement et disparaîtront en quelques heures.
- Après le retour à la normale de la température et de la couleur à l'endroit traité, une rougeur de la même taille que la région brûlée peut apparaître. Dans certains cas, après que la verrue a été brûlée, une cloque (parfois remplie de sang) peut se former sous la verrue après quelques jours. Elle n'est pas toujours visible.
- La peau brûlée de la verrue traitée tombera après 10 à 14 jours. Entre-temps, la peau neuve se formera sous la cloque.

La capacité du traitement Wortie à brûler les verrues vulgaires et plantaires a été comparée à une multitude d'autres produits de cryothérapie (voir les images ci-après).

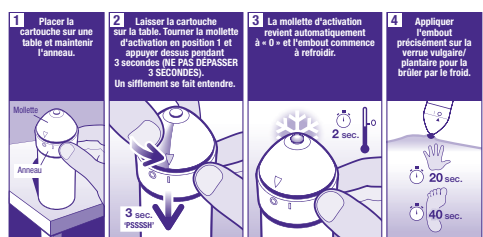
#### Précision de la brûlure



#### G. Effets secondaires

- Respecter soigneusement la durée d'application indiquée (20 secondes pour les verrues vulgaires ou 40 secondes pour les verrues plantaires) afin d'éviter toute lésion locale des tissus.
- Après l'application, la couleur de la peau pourra changer, virant soit au blanc, soit au rouge. Une cloque peut se former sous la verrue et une douleur ou des picotements surviennent habituellement, durant jusqu'à plusieurs heures. Si la douleur ou les picotements persistent jusqu'à lendemain (24 heures), ou si un autre problème (comme la brûlure de la peau au-delà de la taille de la verrue ou une perte de sensation) survient, consulter un médecin. Il est normal que la région traitée soit sensible pendant quelques jours.
- Après la chute de la verrue vulgaire ou plantaire, une dépigmentation ou une petite cicatrice peut se former.
- Des points noirs peuvent apparaître au centre de la verrue traitée après quelques jours.
- Recourir à des produits de cryothérapie pour brûler les verrues peut donner lieu à des plaies par brûlure mineure, étant donné que les produits sont appliqués à température très basse. Si le traitement est plus douloureux que prévu, consulter un médecin.

#### H. Instructions d'utilisation



#### Verrues vulgaires et plantaires

1. Retirer le bouchon et placer la cartouche en position verticale sur une table ou une surface plane.
2. Garder le dispositif en position verticale (ne pas l'incliner) : maintenir fermement l'anneau entre le pouce et l'index, tourner la molette d'activation dans le sens des aiguilles d'une montre avec l'autre main et appuyer fermement dessus pendant 3 secondes, sans toucher l'embout métallique. Un sifflement se fait entendre pour indiquer l'activation du dispositif.
3. S'assurer que la molette d'activation retourne automatiquement en position « 0 » pour verrouiller le système avant d'appliquer le produit. Patienter 2 secondes pour laisser l'embout métallique refroidir.
4. Appliquer avec précision l'embout métallique froid sur la verrue vulgaire (main) pendant 20 secondes et sur la verrue plantaire (plante des pieds) pendant 40 secondes.

**Il est important de suivre à la lettre les instructions de la notice d'information. Une utilisation imprudente peut causer une brûlure trop profonde, avec lésion permanente de la couche supérieure de la peau des doigts et des orteils. Une cicatrice ou lésion nerveuse permanente peut s'ensuivre.**

#### I. Traitement de suivi

- Garder propre l'endroit traité.
- Les utilisateurs sont autorisés à se baigner ou à prendre une douche.
- Ne pas gratter la région traitée, car ceci risque de causer une infection.
- Protéger les cloques, si nécessaire, avec de la gaze ou un pansement adhésif stérile.
- Ne pas percer les cloques. Percer les cloques serait douloureux et pourrait causer une infection.
- Éviter l'exposition au soleil ou porter de l'écran solaire (FPS 30 ou plus) et minimiser tout traumatisme des endroits traités jusqu'à ce qu'ils soient entièrement guéris, c'est-à-dire jusqu'à ce que la verrue vulgaire/plantaire soit tombée et la couleur de la peau revenue à la normale.

Le traitement Wortie® contre les verrues vulgaires et plantaires contient les ingrédients suivants : méthoxyéthane



Dernière révision : Octobre 2015

Le produit peut être utilisé jusqu'à la date de péremption indiquée sur l'emballage et sous le dessous de la cartouche sous pression.

Pour plus d'informations et une vidéo de démonstration, prière de visiter le site [www.wortie.ch](http://www.wortie.ch)

#### Fabricant :

**YouMedical**  
YouMedical BV, Rijnsgroenstraat 9-11,  
1059 AT Amsterdam, Pays-Bas.

#### Distributeur :

ebi-vital  
Lindachstrasse 8c  
CH-3038 Kirchlindach



## Sistema di rimozione di verruche e verruche plantari

- Rimuove verruche e verruche plantari
- Facilità d'utilizzo
- Nessuna lesione alla pelle circostante
- Adatto a bambini dai 4 anni in su

#### A. Indicazioni per l'uso

Il sistema di rimozione di verruche e verruche plantari Wortie® è un trattamento per la cura di verruche e verruche plantari in pazienti di età superiore ai 4 anni.

#### B. Contenuto del sistema di rimozione di verruche e verruche plantari Wortie®

Bomboletta pressurizzata contenente 50 ml di gas liquido compresso di etere dimetilico, con una punta metallica per l'applicazione della terapia congelante sulla verruca o verruca plantare.

Il presente foglietto illustrativo contenente le modalità di funzionamento e utilizzo del prodotto, nonché avvertimenti e precauzioni.

#### C. Informazioni su verruche e verruche plantari

**Verruche** si sviluppano generalmente sulle dita, sul dorso della mano o sul retro di ginocchia e gomiti. Le verruche si può riconoscere dall'aspetto superficiale simile a quello di un cavolfiore. Il virus che lo causa è altamente contagioso e si trasmette da una persona all'altra o da una parte del corpo all'altra per contatto diretto con la cute infetta.

**Verruche plantari** sono formazioni simili ai verruche, ma si presentano solo sulla pianta del piede o sotto le dita dei piedi. Solitamente sono dolorose e hanno l'aspetto di un piccolo cerchio bianco con puntini neri all'interno. Anche le verruche sono contagiose e possono essere trasmesse ad altri tramite il contatto con una superficie umida o bagnata, come il pavimento.

#### D. Avvertenze

- Utilizzare il dispositivo secondo le indicazioni fornite.
- Non utilizzare il prodotto se la verruca/la verruca plantare da trattare non è chiaramente visibile. L'applicazione erronea del sistema di rimozione di verruche e verruche plantari Wortie® su condizioni mediche diverse può causare ustioni gravi e segni permanenti sulla cute.
- Non utilizzare il prodotto su bambini di età inferiore ai 4 anni.
- Per ragioni di sicurezza, l'applicazione del sistema sulla cute dei bambini deve essere eseguita da adulti. Non esercitare una pressione eccessiva durante l'applicazione sulla verruca o verruca plantare.
- Non utilizzare in caso di diabete o circolazione sanguigna non ottimale. Il sistema di rimozione di verruche e verruche plantari Wortie® provoca il congelamento della formazione cutanea. Nelle persone diabetiche o con circolazione sanguigna non ottimale, l'area congelata potrebbe non guarire completamente o entro un tempo adeguato.
- Non utilizzare in caso di gravidanza o allattamento al seno.
- Non utilizzare in aree nelle quali lo strato cutaneo è sottile, come viso, ascelle, seno, glutei o area genitale. L'applicazione su tali aree può causare ustioni e segni permanenti.
- Non utilizzare su cute irritata o aree infette, arrossate o con segni di infiammazione, come prurito o gonfiore. Il trattamento di queste aree con il sistema di rimozione di verruche o verruche plantari Wortie® causa il peggioramento della condizione e ulteriori infezioni. Queste condizioni potrebbero non rappresentare verruche e devono essere esaminate da un medico generico.
- Non applicare su nei, voglie, verruche con peli, verruche su genitali (sul pene o l'area vaginale), volto o membrana mucosa (ad es., la parte interna della bocca, naso, ano, organi genitali, labbra, orecchie o in prossimità degli occhi). L'utilizzo su tali aree può causare ustioni e segni cutanei permanenti o portare alla cecità.
- Non applicare per un tempo superiore a quello indicato: 20 secondi per i verruche e 40 secondi per le verruche plantari. Non esercitare una pressione eccessiva durante l'applicazione sulla verruca o sulla verruca plantare.
- Non utilizzare se le informazioni sulla confezione o il presente foglietto illustrativo non sono chiaramente leggibili.

**In caso di incertezza, consultare il proprio medico generico.** L'applicazione del sistema di rimozione di verruche o verruche plantari Wortie® su una formazione diversa da una verruca ritarda l'utilizzo del trattamento corretto. Tale ritardo può causare il peggioramento della formazione cutanea o della patologia in atto.

**Evitare il contatto con gli occhi.** Il contatto con gli occhi può causare cecità. Non sfregare né toccare gli occhi con le mani dopo l'applicazione del sistema di rimozione di verruche o verruche plantari Wortie® su tali formazioni. Se il prodotto entra accidentalmente a contatto con gli occhi, risciacquare con acqua per 15 minuti e consultare immediatamente il medico.

**Non ingerire.** Il contenuto è tossico e può causare gravi lesioni interne. Se il prodotto viene ingerito, consultare immediatamente il medico o rivolgersi a un centro di controllo veleni.

**Solo per uso esterno.** Un utilizzo del sistema di rimozione di verruche o verruche plantari Wortie® non in linea con le istruzioni d'uso o la sua applicazione accidentale direttamente sulla cute o su formazioni diverse da verruche/verruche plantari può causare gravi ustioni e segni cutanei permanenti.

**Tenere fuori dalla portata dei bambini.** I bambini non sono in grado di comprendere le istruzioni o l'utilizzo corretto del prodotto. Il contenuto è pericoloso se ingerito, inalato, spruzzato su parti del corpo diverse da verruche/verruche plantari o esposto a fonti di calore.

#### E. Precauzioni

Non utilizzare il sistema di rimozione di verruche e verruche plantari Wortie® se:

- il cono è bloccato alla posizione 1 dopo l'attivazione e/o
- durante l'attivazione non è stato percepito il sibilo di rilascio dell'aerosol e/o
- il sibilo prosegue dopo l'attivazione e/o
- dopo l'attivazione la punta non si raffredda e la superficie della punta metallica non è congelata in maniera visibile.

*Nel caso in cui una o più delle condizioni sopracitate non si verificano, il dispositivo potrebbe non funzionare correttamente. Il malfunzionamento del dispositivo può causare lesioni o l'erogazione di un trattamento insufficiente/incompleto.*

- La punta metallica è rivestita di nickel, che può causare reazioni allergiche.
- Pulire l'applicatore con un panno imbevuto di alcol se il dispositivo deve essere utilizzato da più persone, e comunque dopo ogni utilizzo.
- Dopo ogni applicazione e prima dell'utilizzo del sistema su altre verruche, lasciare che la punta metallica raggiunga la temperatura ambiente.
- Se su un dito sono presenti più verruche, trattarne una alla volta. Il congelamento di più di una verruca presenti su un'area di piccole dimensioni può allungare il processo di guarigione o comportare la guarigione non completa dell'area. Trattare le verruche rimanenti una alla volta, a una distanza di due settimane.
- In generale è sufficiente una sola applicazione per ciascuna verruca. Non applicare il sistema di rimozione di verruche e verruche plantari Wortie® su ciascuna verruca più di tre volte. Consultare il proprio medico generico se non si osserva alcun miglioramento dopo tre trattamenti.
- Non applicare il sistema di rimozione di verruche e verruche plantari Wortie® unitamente a un altro metodo di rimozione di verruche poiché gli effetti di tale combinazione sulla cute non sono noti. L'utilizzo della combinazione di più sistemi di rimozione può causare gravi ustioni e segni cutanei permanenti.
- La sensazione di dolore o bruciore percepita in seguito all'applicazione sulle verruche scompare dopo qualche ora. Nel caso delle verruche plantari, invece, tale sensazione può durare fino a 24 ore. Se tale sensazione non scompare dopo 24 ore in entrambi i casi, consultare il medico generico. La causa potrebbe essere un congelamento in profondità dell'area trattata, che necessita di cure mediche.
- Non inalare il vapore o lo spray e utilizzare esclusivamente in aree ben ventilate. L'inalazione di vapore o spray può essere tossica.
- Lavare le mani (fatta eccezione per le aree trattate) immediatamente dopo l'uso. Il lavaggio immediato dell'area trattata può causare fastidio poiché la sensazione di dolore o bruciore potrebbe persistere. Lavare l'area trattata dopo la scomparsa della sensazione di dolore o bruciore.

**Altamente infiammabile. Contenuto pressurizzato.** Non forare né bruciare la bomboletta spray, nemmeno dopo l'uso. Tenere lontano da fonti di calore, scintille, fiamme libere e superfici calde. Non fumare. Non spruzzare su fiamme libere o altre fonti di innesco. Non esporre a temperature superiori a 50 °C/122 °F. Proteggere il dispositivo dalla luce solare diretta e conservarlo in un luogo fresco e asciutto. La foratura del contenitore o l'esposizione al calore potrebbero causarne l'esplosione, che può portare a gravi lesioni.

#### F. Come funziona il sistema di rimozione di verruche e verruche plantari Wortie®?

- Il sistema di rimozione di verruche e verruche plantari Wortie® congela verruche e verruche plantari. Quando la punta raffreddata viene premuta (applicata) sulla verruca, dopo qualche secondo inizia il congelamento di quest'ultima, durante il quale la cute diventa di colore bianco. Come conseguenza del congelamento verrà avvertita una lieve sensazione di dolore, prurito o bruciore. Dopo la rimozione dell'applicatore, la cute riassumerà la normale colorazione e la sensazione di dolore, prurito o bruciore diminuirà rapidamente, fino a scomparire entro qualche ora.
- Dopo che l'area trattata ha riassunto la colorazione e la temperatura cutanea, potrebbe comparire un rossore della stessa dimensione dell'area sottoposta a congelamento. Talvolta è possibile che dopo qualche giorno si formi una vescica (talvolta piena di sangue) sotto la verruca sottoposta a congelamento. Questa vescica non è sempre visibile.
- La cute sottoposta a congelamento e la verruca trattata si staccano dopo 10-14 giorni. Nel frattempo, al di sotto della vescica si sarà formato un nuovo strato cutaneo.

Il potere di congelamento del sistema di rimozione Wortie® è stato confrontato con altri prodotti per crioterapia. Come è possibile notare nelle immagini sottostanti.

#### Précision de la brûlure

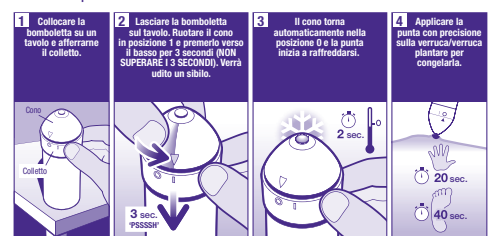


#### G. Effetti collaterali

- Rispettare attentamente il tempo di applicazione indicato (20 secondi per i verruche, 40 secondi per le verruche plantari) per evitare danni locali al tessuto.
- Dopo l'applicazione, la cute può assumere una colorazione variabile dal bianco al rosso. Sotto alla verruca può formarsi una vescica e, generalmente, la sensazione di dolore/bruciore può durare fino a qualche ora. Se la sensazione di dolore/bruciore persiste fino al giorno successivo

- (24 ore), oppure se si verifica un altro problema, come il congelamento della cute in un'area più estesa rispetto a quella della verruca o la perdita di sensibilità, rivolgersi al proprio medico generico. È normale percepire una sensazione di ipersensibilità nell'area trattata per qualche giorno.
- Dopo la caduta della verruca, può presentarsi la depigmentazione cutanea o una piccola cicatrice.
- Dei puntini neri potrebbero comparire al centro dell'area trattata dopo qualche giorno.
- L'utilizzo di prodotti crioterapici per il congelamento delle verruche può causare lievi ustioni a causa della bassa temperatura. Se il fastidio provato è superiore a quello atteso, rivolgersi al proprio medico generico.

#### H. Istruzioni per l'uso



#### Verruche volgari e verruche plantari

1. Rimuovere il tappo e posizionare la bomboletta in posizione verticale su un tavolo o altra superficie piana.
2. Mantenere la bomboletta in posizione verticale (senza inclinare), afferrare saldamente il colletto con pollice e indice, ruotare il cono in senso antiorario con l'altra mano e spingere il cono con decisione verso il basso per 3 secondi, senza toccare la punta metallica. Verrà udito il suono di attivazione (sibilo).
3. Accertarsi che il cono torni in posizione 0 automaticamente per bloccare il sistema prima dell'applicazione del prodotto. Attendere il congelamento della punta metallica per 2 secondi.
4. Applicare in maniera precisa la punta metallica congelata sulla verruca per 20 secondi e sulla verruca plantare per 40 secondi.

**È molto importante attenersi in maniera precisa alle istruzioni fornite nel foglietto illustrativo. Un utilizzo non scrupoloso può causare un congelamento troppo profondo, con conseguenti danni permanenti allo strato superficiale della cute delle dita, come segni permanenti o lesioni dei nervi.**

#### I. Trattamento di follow-up

- Tenere pulita l'area sottoposta a trattamento.
- È consentito fare la doccia e bagnarsi.
- Non punzecchiare o graffiare l'area trattata, poiché ciò potrebbe causare infezioni.
- Se necessario, proteggere le vesciche con garza o fasciature adesive sterili.
- Non forare le vesciche, poiché ciò può essere doloroso e causare infezioni.
- Evitare l'esposizione al sole dell'area trattata o applicarvi crema solare (fattore di protezione 30 o superiore) e ridurre al minimo i traumi a carico del sito trattato fino all'avvenuta guarigione (ossia, la verruca o il verruca si è staccato/a e la colorazione è tornata normale).

Il sistema di rimozione di verruche e verruche plantari Wortie® contiene: etere dimetilico



Ultima revisione: Ottobre 2015

Il prodotto può essere utilizzato fino alla data di scadenza indicata sulla confezione e sul fondo della bomboletta pressurizzata.

Per maggiori informazioni e per un video di istruzioni andare al sito [www.wortie.ch](http://www.wortie.ch)

#### Fabricante :

**YouMedical**  
YouMedical BV, Rijnsgroenstraat 9-11,  
1059 AT Amsterdam, Paesi Bassi.

#### Distributore :

ebi-vital  
Lindachstrasse 8c  
CH-3038 Kirchlindach

V9900823

1511